

Blaenoriaeth Gwella 4

Mynediad at gartrefi addas

Mae gan y maes tai rôl allweddol i helpu'r Cyngor gyflawni ein huchelgais. Gwyddwn fod cael cartref sydd yn addas ac o safon yn arwain at well iechyd, cymunedau mwy gwydn a phoblogaeth sy'n gallu cyfrannu yn llawn i gymdeithas. Mae'n bwysig ein bod yn datblygu cynigion tai amrywiol, arloesol, a gwyrdd y gall pobl fyw ynddynt trwy gydol eu hoes yn ogystal â chynnig cefnogaeth gynnar i'r rhai sydd ei angen.

Fel Awdurdod Lleol, byddwn yn ymyrryd i annog ystod o opsiynau cefnogaeth a llety er mwyn ymateb i anghenion y boblogaeth heddiw, ac ar gyfer cenedlaethau'r dyfodol. Law yn llaw â hyn, rhaid sicrhau fod y camau a gymerir yn parchu diwylliant cymunedau'r sir.

Sut fyddwn ni'n cyflawni hyn?

1. Diffyg cartrefi addas i bobl Gwynedd: Sicrhau cymeradwyaeth i'r Cynllun Tai a dechrau gweithredu Adran Tai ac Eiddo

Er mwyn cyrraedd uchelgais ein Strategaeth Tai i "Sicrhau bod gan bobl Gwynedd fynediad at gartref addas o safon, sy'n fforddiadwy ac sy'n gwella eu hansawdd bywyd", rydym wedi mabwysiadu Cynllun Gweithredu Tai sy'n cynnwys dros 30 o gynlluniau penodol a buddsoddiad o £77 miliwn.

Bydd y cynlluniau hyn yn anelu i gyflawni'r amcanion canlynol:

- Neb yn ddigartref yng Ngwynedd
- Tai cymdeithasol ar gael i bawb sydd angen un
- Cartref pawb yng Ngwynedd yn fforddiadwy iddynt
- Tai Gwynedd yn amgylcheddol gyfeillgar
- Cartrefi yn cael dylanwad cadarnhaol ar iechyd a llesiant pobl Gwynedd.

Yn ystod 2021/22 byddwn yn cychwyn gweithredu ar y cynlluniau hyn er mwyn cynyddu'r cyfleoedd i bobl leol gael cartrefi addas o fewn eu cymunedau..

Mae'r galw ar ein gwasanaeth digartrefedd wedi cynyddu yn y misoedd diwethaf o ganlyniad i'r pandemig a byddwn yn anelu i flaenoriaethu nifer o'r cynlluniau a fyddai'n cynyddu'r cyflenwad o dai ar gael i'r gwasanaeth digartrefedd.

Amcanion Llesiant y mae'r gwaith hwn yn cyfrannu tuag atynt –

- **Mwynhau bywyd hapus, iach a diogel**
- **Cael byw mewn cartrefi o ansawdd o fewn ein cymunedau**
- **Cael byw gydag urddas ac yn annibynnol gyhyd ag sy'n bosib**
- **Cael byw mewn cymdeithas naturiol Gymraeg.**



2. Mynediad rhwydd a chlr at wasanaeth ymholiadau a chynghori ar faterion tai: Sefydlu un drws ffrynt a desg gymorth ar gyfer y cyhoedd er mwyn eu helpu gyda phroblemau tai

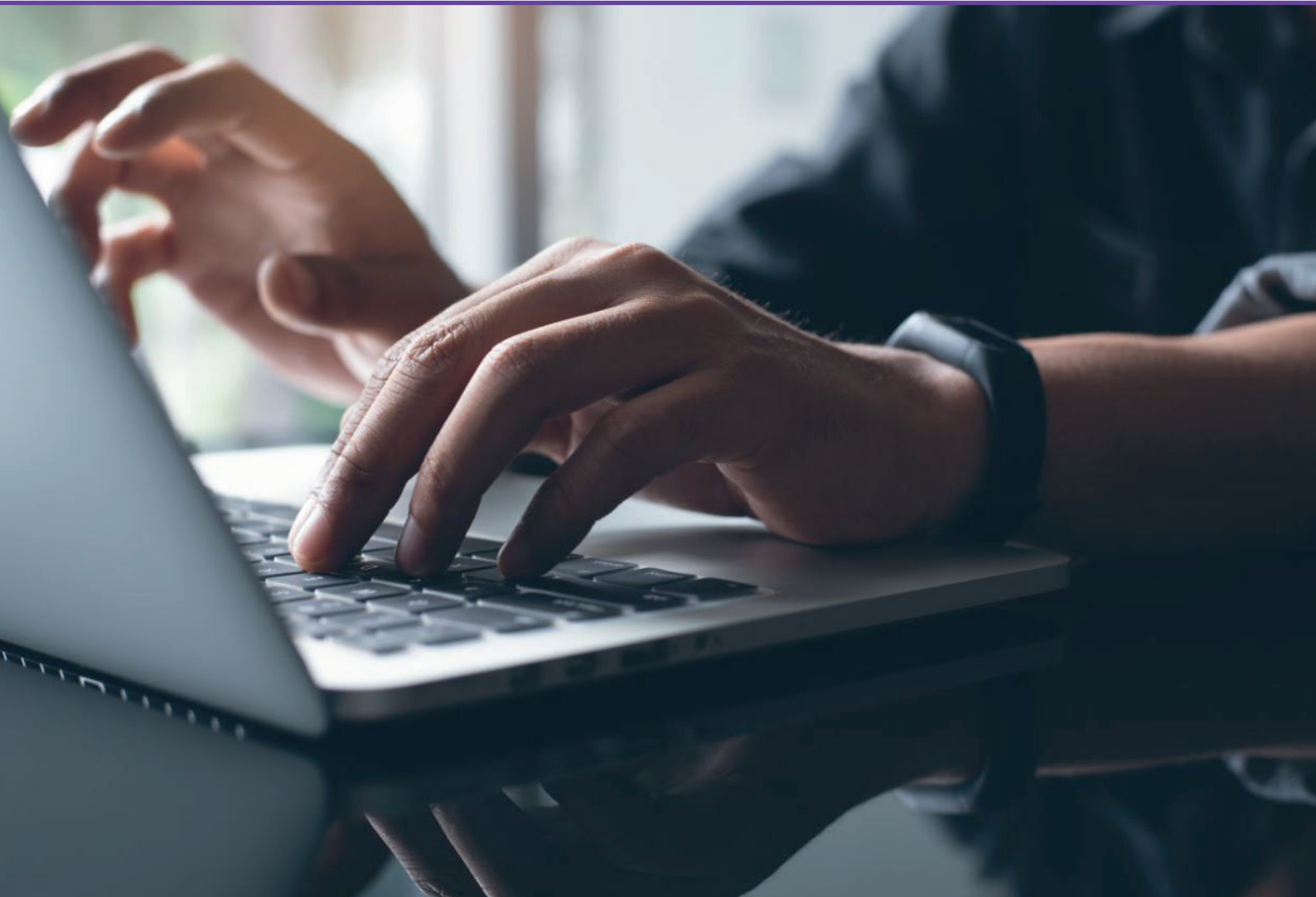
Adran Tai ac Eiddo

Ar hyn o bryd, mae nifer o bwyntiau cyswllt o fewn yr Adran i'r cyhoedd gael mynediad at wahanol wasanaethau yn y maes Tai ac Eiddo. Mae ein Cynllun Gweithredu Tai yn cynnwys prosiect i sefydlu un pwynt cyswllt drwy greu Desg Gymorth Tai.

Yn ystod 2021/22 byddwn yn ymchwilio i fodolau gwahanol o ddarparu desg gymorth a chychwyn ar y gwaith o sefydlu math o Ddesg Gymorth Tai all gynghori'r cyhoedd sut orau i ddatrys eu hanghenion tai.

Amcanion Llesiant y mae'r gwaith hwn yn cyfrannu tuag atynt –

- Mwynhau bywyd hapus, iach a diogel
- Cael byw mewn cartrefi o ansawdd o fewn ein cymunedau
- Cael byw gydag urddas ac yn annibynnol gyhyd ag sy'n bosib
- Cael byw mewn cymdeithas naturiol Gymraeg.



3. Gosod tai cymdeithasol i bobl leol: Creu polisi gosod newydd ar gyfer y sir fydd yn rhoi mwy o flaenoriaeth i bobl leol

Adran Tai ac Eiddo

Rydym wedi cyflwyno Polisi Gosod Tai newydd sydd wedi bod yn weithredol ers Haf 2020. Mae'r polisi hwn yn blaenoriaethu pobl leol, ac yn disodli'r hen system pwyntiau i ddyrannu tai.

Mae'r drefn newydd yn golygu fod ceisiadau am dai cymdeithasol yn cael eu rhoi mewn un o 4 'band' yn ddibynnol ar eu hanghenion tai a'u cysylltiad gyda Gwynedd neu beidio.

Yn ystod 2021/22 byddwn angen sicrhau fod trefniadau effeithiol ar gyfer gweithredu'r polisi gosod newydd a sefydlu trefn i fonitro fod y polisi hwn yn cael ei weithredu drwy'r Sir i sicrhau'r cyfleoedd gorau i bobl Gwynedd.

Amcanion Llesiant y mae'r gwaith hwn yn cyfrannu tuag atynt –

- Mwynhau bywyd hapus, iach a diogel
- Cael byw mewn cartrefi o ansawdd o fewn ein cymunedau
- Cael byw gydag urddas ac yn annibynnol gyhyd ag sy'n bosib
- Cael byw mewn cymdeithas naturiol Gymraeg.



4. Trosglwyddiad unedau gwyliau o'r Dreth Gyngor i Drethi Busnes

Adran Cyllid a Thechnoleg Gwybodaeth

Mae'r Cyngor yn buddsoddi'r incwm a geir o'r premiwm Treth Gyngor yn ein Cynllun Gweithredu Tai er mwyn eisio lleddfu rhywfaint ar yr effaith andwyol y mae ail gartrefi yn ei gael ar argaeledd tai i bobl leol. Mae gennym bryder ynghylch colled adnoddau oherwydd trosglwyddiad unedau gwyliau o'r drefn Treth Gyngor i drethi busnes. Bu Cyngor Gwynedd yn pwysu yn barhaus ar Lywodraeth Cymru am adolygiad o'r ffurf yma o drethiant lleol er mwyn sicrhau bod unrhyw eiddo sydd yn dy annedd yn talu'r Dreth gyngor ta waeth beth yw ei ddefnydd.

Mae yna waith wedi ei wneud i geisio dangos i'r Llywodraeth yr angen am newid deddfwriaeth ond siomedig fu'r ymateb hyd yma gyda'r Llywodraeth yn canolbwyntio mwy ar yr effaith niweidiol honedig ar dwristiaeth yn hytrach na'r effaith niweidiol go iawn ar drigolion Gwynedd.

I'r dyfodol fe fyddwn yn ceisio sicrhau cyfarfod gyda'r Gweinidog er mwyn rhoi pwysau ar y Llywodraeth i newid deddfwriaeth yn ymwneud â thai haf a chynnal ymgyrch ehangach i hyrwyddo hynny.

Amcanion Llesiant y mae'r gwaith hwn yn cyfrannu tuag atynt –

- **Mwynhau bywyd hapus, iach a diogel**
- **Cael byw mewn cartrefi o ansawdd o fewn ein cymunedau**
- **Cael byw gydag urddas ac yn annibynnol gyhyd ag sy'n bosib**
- **Cael byw mewn cymdeithas naturiol Cymraeg.**

